

Modalités de décontamination et de restitution de matériel

Ce document renseigne notre clientèle sur la méthodologie à adopter lors du retour du matériel de location en nos locaux.

Ces modalités sont prescrites afin de respecter les règles fixées par l'arrêté du 8 avril 2013 relatif aux règles techniques, aux mesures de prévention et aux moyens de protection collective à mettre en œuvre par les entreprises lors d'opérations comportant un risque d'exposition à l'amiante. Ces prescriptions visent à respecter l'article 5 du décret du 4 août 2012 et le guide de prévention INRS ED 6091 de décembre 2012.

En cas de non-respect des présentes modalités, BEST refusera systématiquement de réceptionner matériel.

Préambule

D'une manière générale, avant tout retour, le matériel doit être nettoyé, les accessoires consommables remplacés. Le matériel doit être emballé correctement, filmé et balisé avec un adhésif marqué amiante.

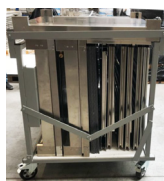
En cas de non-respect des modalités, Best se réserve le droit de facturer en sus des prestations :

- Forfait nettoyage
- Forfait manutention
- Remplacement des éléments
- Traitements des déchets

Tout départ de matériel des locaux Best est accompagné d'une fiche de suivi propre à chaque élément. Ainsi, lors du retour, un contrôle minutieux est effectué et un PV de réception rédigé.

SAS PERSONNEL

Avant tout retour, retirer toute trace de scotch, affiche et signalétique. Les éléments du SAS doivent être nettoyés et abondamment rincés à l'eau claire afin d'éliminer les éventuels restes de poussières d'amiante. Les différents accessoires (mitigeurs, patères, bondes de fond, portes pommeaux) doivent être démontés afin de ne pas endommager les panneaux lors du stockage ou du transport.



Ouvrir le chariot en « V » en retirant les deux barres du haut pour faciliter le rangement.

Selon le modèle, scotcher les flaps des portes au préalable afin de ne pas les abîmer pendant la manutention.

Sur le chariot, glisser et juxtaposer horizontalement les panneaux latéraux ainsi que les portes.

Puis déposer les bacs de sol accompagnés des caillebotis et des toits. Refermer le chariot.

Assembler par 4 et scotcher les cornières puis les ranger dans l'emplacement dédié.

Veiller à regrouper tous les accessoires dans un sac séparé :

- 2 mitigeurs avec pommeaux de douches et raccords rapides males (x4)
- Patères (x6)
- Portes pommeaux (x2)

Bondes de fond avec raccords

Placer le sac des mitigeurs dans le bac prévu à cet effet.

Le chariot du SAS doit être fermé afin d'assurer la tenue des éléments pendant le transport, filmé pour protéger l'ensemble et balisé à l'aide d'adhésif amiante.

SAS MATÉRIEL

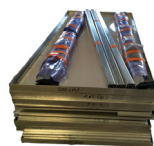
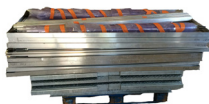
Nettoyage du SAS en le rinçant abondamment à l'eau claire pour éliminer tout éventuel reste de poussière d'amiante.

Palettisation du SAS :

Sur une palette, placer les éléments dans l'ordre suivant :

- 1 palette
- 2 rampes aciers
- 6 planchers Aciers
- 3 bacs sol
- 6 panneaux latéraux
- 4 portes
- 3 plafonds
- 4 Encadrements portes
- 2 Transversales à lanières
- 12 cornières (Scotchées 4 x 4)
- 2 baguettes raccord alu
- Robinetterie
- 1 bonde de fond

Les lanières et Cornières doivent être scotchées. L'ensemble des éléments doit être cerclés sur la palette pour ne pas bouger pendant le transport. Enfin, tout l'ensemble doit être filmé et balisé à l'aide d'adhésif marqué amiante.



EXTRACTEURS

Les extracteurs de location sont mis à disposition avec des accessoires consommables neufs (préfiltres scotchés) et un câble d'alimentation. Sur chaque extracteur le préfiltre doit être remplacé et le câble restitué.

Décontamination

Avant de refermer le coté pollué de l'extracteur, baisser le potentiomètre au minimum. Placer ensuite le couvercle carré sur la face carré de l'extracteur puis fermer les 8 crochets afin d'assurer l'étanchéité.

Vous pouvez par la suite éteindre l'extracteur.

A l'aide d'un chiffon humide, nettoyer l'ensemble de la machine, puis jeter le chiffon dans un double ensachage amiante.

Scotcher tout le contour du couvercle carré pour éviter toute dispersion de poussière d'amiante.

Filmer l'ensemble de la machine, et baliser à l'aide d'adhésif amiante.



- Préfiltre remplacé
- Accordéon positionné vertical
- Bordure du préfiltre scotché



- Capot remis en place
- Contour du capot scotché
- Câble d'alimentation

ASPIRATEUR DE DÉCONTAMINATION PERSONNEL

Les aspirateurs de décontamination du personnel sont considérés comme matériel contaminé, et ne peuvent pas être rincés à grandes eaux. Afin de limiter la dispersion de fibres, il est demandé à l'opérateur lorsqu'il se situe dans le sas matériel, d'essuyer la machine à l'aide d'un chiffon humide qui sera jeté par la suite dans un double ensachage amiante.

Le sac de collecte des poussières considéré comme consommable a été remplacé au préalable, l'orifice d'aspiration est rebouché à l'aide du capot prévu à cet effet.

Placer l'ensemble de l'aspirateur dans un double ensachage amiante. Chaque sac est refermé en col de cygne.

Le reste des accessoires doit être rincé à grandes eaux avant d'être emballé de la même façon dans 2 sacs amiante successivement fermés.

Enfin, l'ensemble du matériel ensaché est rincé à grandes eaux dans le SAS matériel avant de pouvoir en sortir.

RECAPITULATIF

Sac intérieur remplacé

Aspirateur double ensaché

Matériel périphérique double ensaché à part contenant :

- 1 flexible d'aspiration
- 1 manche coudé chromé
- 2 tubes droits chromés
- 1 brosse d'aspiration



ASPIRATEUR DE ZONE

Les aspirateurs de zone sont considérés comme matériel contaminé, et ne peuvent pas être rincés à grandes eaux. Afin de limiter la dispersion de fibres, il est demandé à l'opérateur lorsqu'il se situe dans le SAS matériel, d'essuyer la machine à l'aide d'une lingette et d'un pulvérisateur chargé en agent mouillant. Les lingettes utilisées devront être double ensachées.

Avant d'emballer l'aspirateur, penser à décolmater au maximum le filtre primaire à l'aide de la poignée de décolmatage.



Emballage :

- 1 - Couper la partie pleine du sac Longopac, puis refermer la partie neuve en col de cygne à l'aide d'adhésif.
 - 2 - Obtenir l'orifice d'aspiration à l'aide d'adhésif amiant
 - 3 - Recouvrir la tête moteur d'un sac amiant scotché sur le corps de l'aspirateur en assurant l'étanchéité, puis replacer les crochets de fixation.
 - 4 - Une fois étanche, rincer l'aspirateur à grandes eaux dans le SAS matériel.
 - 5 - Finir en filmant l'ensemble de l'appareil, et baliser à l'aide d'adhésif amiant.
- ATTENTION : VERIFIER L'ETANCHEITE DU SAC AFIN DE NE PAS INONDER LES PARTIES ELECTRIQUES.

UNITÉ DE CHAUFFE ET FILTRATION

Les unités de chauffe et filtration ne sont pas considérées comme appareils contaminés, et doivent impérativement rester en dehors du confinement. Le matériel doit être retourné propre, avec tous ses accessoires, et cartouches filtrantes 5 et 25 microns remplacées.

Liste des accessoires :

- 4 flexibles (2 avec double raccords rapides, et 2 avec simple raccord rapide)
- 4 raccords rapides mâles
- 2 vases à filtres avec joints toriques
- 2 Cartouches filtrantes neuves (5 et 25 microns)
- 1 clef à filtres



UNITÉ SIMPLE DE FILTRATION

Les unités simples de filtration ne sont pas considérées comme appareils contaminés, et doivent impérativement rester en dehors du confinement. Le matériel doit être retourné propre, avec tous ses accessoires, et cartouches filtrantes 5 et 25 microns remplacées.

Liste des accessoires :

- 2 cartouches filtrantes neuves
- 1 clef à filtres
- 2 vases à filtres avec joints toriques
- 2 flexibles (1 avec double raccord rapide et 1 avec simple raccord)



PONCEUSE DE SOL

Les ponceuses de sol sont des appareils utilisés en zone. Elles sont donc systématiquement considérées comme matériel contaminé. Afin d'éviter toute dispersion de poussières, une décontamination et un emballage minutieux doit être réalisé.

Décontamination :

Mettre l'appareil hors tension et l'introduire dans le sas matériel afin de rincer la machine à grandes eaux. Rincer abondamment la tête de ponçage où se situe le disque, ainsi que le tuyau d'aspiration des poussières.



Emballage :

- 1 - Dans le sas matériel, double emballer la partie tête de ponçage à l'aide de sacs amiante.
- 2 - Emballer cette même partie à l'aide d'un sac à gravats pour protéger l'emballage.
- 3 - Obturer l'orifice d'aspiration à l'aide d'adhésif.
- 4 - Double emballer le reste de la machine à l'aide de sacs ou polyane en laissant les roues à l'extérieur (facilite la manutention).
- 5 - Rincer de nouveau l'ensemble à grandes eaux.
- 6 - Filmer le tout, et baliser l'emballage à l'aide d'adhésif amiante.

UNITÉ MOBILE DE DÉCONTAMINATION (UMD)

Les UMD sont composées de 5 compartiments numérotés de 1 à 5 dans le sens du compartiment pollué (n°1) vers le compartiment propre (n°5). Afin de garantir un nettoyage optimum de l'ensemble des compartiments, il est recommandé de suivre la procédure détaillée ci-dessous.

1/ Suite au passage du dernier opérateur, laisser l'extraction d'air fonctionner pendant au moins 30 min (cela équivaut à 63,11 renouvellement du volume d'air dans la douche d'hygiène. Cf Bilan Aéraulique EVO).

2/ Après ce délai, un opérateur équipé des EPI nécessaires (Combinaison, bottes, gants, masque) et propres, se rend dans le compartiment n° 1 avec des sacs marqués « amiante ».

3/ Extracteur en fonctionnement : remplacement du préfiltre. Le préfiltre usagé est double emballé dans des sacs marqués « amiante ». Un préfiltre neuf est placé en remplacement.

4/ A l'aide de lingettes humides, l'ensemble du compartiment n° 5 est nettoyé. Les lingettes sont ensuite jetées dans un double emballage de sacs marqués « amiante ».

5/ La douche de décontamination (compartiment n° 4) est rincée à grandes eaux. L'eau est ensuite pompée et filtrée par les cartouches filtrantes 5 et 25 microns.

6/ A l'aide de lingettes humides, l'ensemble du compartiment n° 3 est nettoyé. Les lingettes sont ensuite jetées dans un double emballage de sacs marqués « amiante ».

7/ La douche d'hygiène (compartiment n° 2) est rincée à grandes eaux. L'eau est ensuite pompée et filtrée par les cartouches filtrantes 5 et 25 microns.

8/ L'opérateur nettoie le compartiment n° 1.

9/ Vidange des circuits d'eau.

10/ Retrait des cartouches filtrantes dans le compartiment technique. Ces dernières sont jetées dans un double emballage marqué « amiante ».

11/ L'extracteur est refermé à l'aide du couvercle prévu à cet effet.

12/ Arrêt de l'ensemble des appareils de l'UMD.

Nous rappelons que les UMD sont soumises au contrôle périodique par mesure d'empoussièrement.

Best exige donc la transmission du relevé d'analyse META précisant les informations suivantes :

- Date de l'opération de mesure.
- Identification de l'UMD (N° série ou Immatriculation)
- Emplacement de la pompe de mesure dans le compartiment dit « sale »

En cas de non transmission du relevé dans un délai raisonnable après le retour de l'UMD en nos locaux, Best se réserve le droit de facturer une campagne de mesure en sus de la location.

SYSTÈME ADDUCTION D'AIR CUBAIR

Le CUBAIR n'est pas considéré comme appareil contaminé, et doit impérativement rester en dehors du confinement. Le matériel doit être retourné propre, sans accessoires (uniquement à l'achat), emballé avec précautions et filmé.

CANON PULVÉRISATEUR D'EAU TERA 25

Le canon pulvérisateur d'eau TERA 25 est un appareil conçu pour le contrôle de la poussière dans les travaux extérieurs de démolition, désamiantage, transbordement et rénovation.

Utilisation :

Veuillez lire attentivement le manuel d'utilisation fourni avec la machine avant la première utilisation. Son utilisation est réservée à des personnes devant :

- Disposer des qualifications et connaissances nécessaires à leurs tâches
- Avoir lu et compris le manuel d'utilisation
- Suivre et respecter toutes les consignes de sécurité indiquées

Avant de procéder au raccordement d'une conduite d'eau, faire couler l'eau afin d'éviter que des corps étrangers (poussières, gravillons ...) présents dans la conduite ne pénètrent dans le pulvérisateur et ne le salissent ou l'obstruent.

La pression de l'eau de la conduite d'alimentation doit être de 6 bar au maximum.

Le canon pulvérisateur d'eau TERA ne satisfait pas à la réglementation ATEX.

- Utilisation en extérieur
- Utilisation avec de l'eau potable / de ville
- Utiliser avec la tension d'alimentation et la fréquence mentionnées sur la plaque signalétique. Le ventilateur et le canon ne doivent JAMAIS être raccordés directement au réseau électrique au risque d'endommager irrémédiablement le moteur ! TOUJOURS raccorder les deux moteurs via le variateur de fréquence.
- Laisser couler de l'eau dans la conduite d'alimentation avant de la raccorder
- Veillez à vidanger soigneusement le canon après utilisation pour éviter le développement de légionnelles. Remisez la machine dans un endroit sec et à l'abri du gel.

Entretien et stockage :

AVERTISSEMENT : Toujours débrancher l'alimentation électrique avant de procéder à une inspection, des travaux d'entretien ou des réparations.

- Nettoyage mensuel :
- Graisser les pièces mobiles avec du WD40

Décontamination :

Mettre l'appareil hors tension et le rincer avec précaution à l'eau courante – ne jamais nettoyer le canon pulvérisateur d'eau avec un jet d'eau haute pression.

Être particulièrement attentif aux roulements lors du nettoyage.

Emballage et Transport :

- Nettoyer le pulvérisateur
- Placer le pulvérisateur dans sa position la plus basse (voir page 10 de la notice d'utilisation)
- Positionner le pulvérisateur sur la palette plastique fournie
- Arrimer correctement le pulvérisateur en utilisant les ouvertures prévues à cet effet
- Double emballer la machine